

Analys av kodnings kvalitén avseende kodning Slutenvård på Akutsjukhusen inom SLL

**Olafur Steinum, Stig Hagström
Leif Sjöman
Malmö 17 Mars 2016**



PÅ INITIATIV AV OLAFR

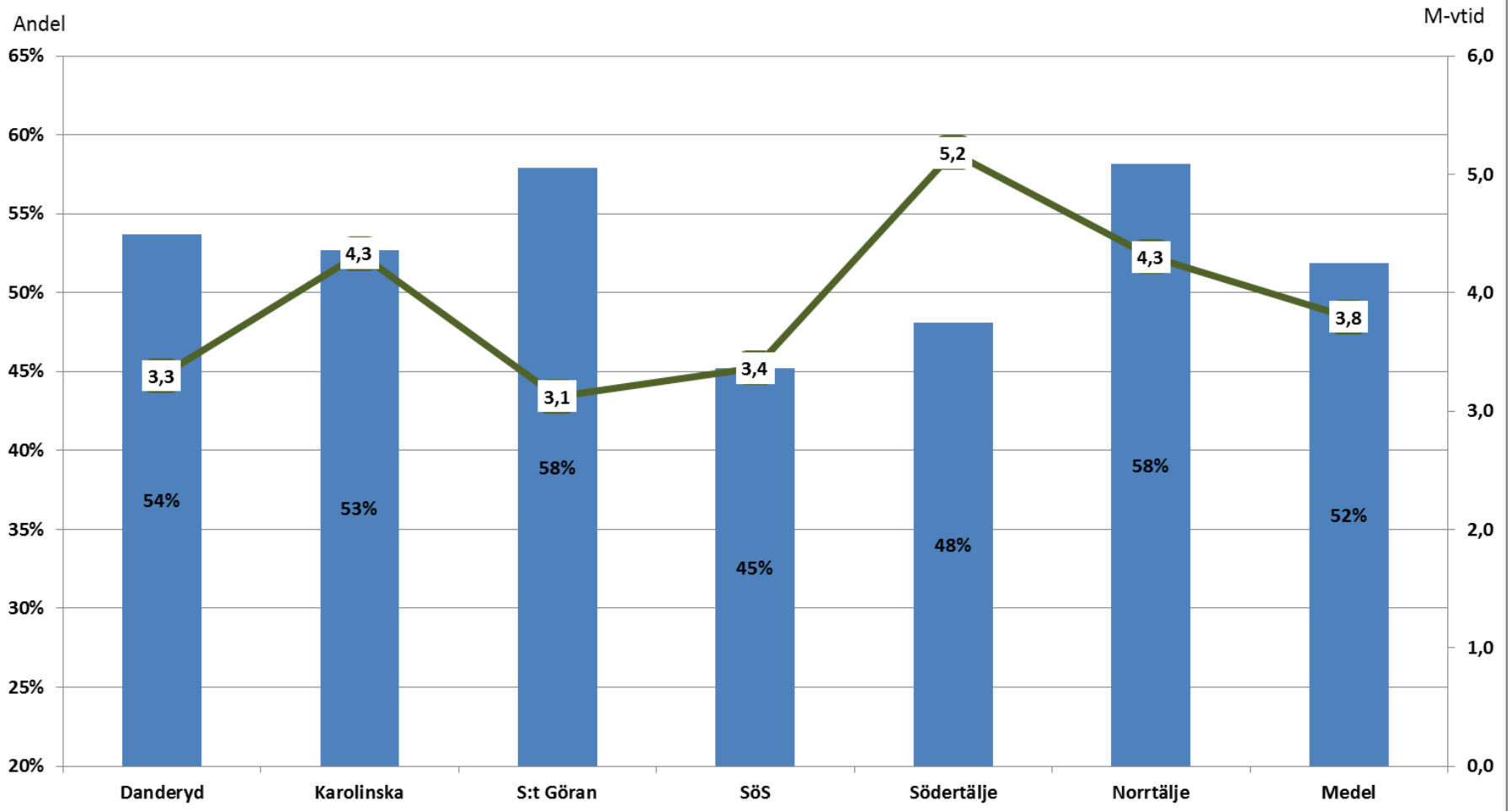
Handwritten notes on a whiteboard, organized into several boxes and sections:

- Top Left:**
 - Box: SLK, ROK-utv
 - Text: Lunginfr., Bronk/astma, KOL
 - Text: ~~36000 vtf~~
 - Text: ≥ 36000 , 15% del Hdx, 38 gula
- Top Middle:**
 - Box: Stor bokkänning, and/CC
- Top Right:**
 - Box: DRG F47, G-E-Buk
 - Box: DRG D49, Bronkitt-Astma
 - Text: CC stor Spridning
- Middle Left:**
 - Box: Översikt
- Middle Middle:**
 - Box: Z-koder, Endast sjukhus: ca 70000 vtf, max 26061 Z-koder, Ny Gul lista även för Z Huvud
- Middle Right:**
 - Box: Bidiagnos som påverkar CC/MCC
 - Box: H07, H36, ORTO Redi
- Bottom Left:**
 - Box: "Förbjuda listan" skåne → Sas, Sen effekter positiv approach SLK, OLAFR
- Bottom Middle:**
 - Box: Z-koder - Hdx, ≤ 36084 , 38 av 382 är del, 10% är delamv., 15% av antal vtf är del
 - Box: Kuriosa "Förbssan"
- Bottom Right:**
 - Text: Ort → medicin/geriatr/rehab, vtid → vtid
 - Text: (ortopeden) hela vtiden

Outpatient visits tot SLL 2015	N patient visits Outpatients	
Somatic	4 074 296	19%
Geriatric	495 184	2%
Primary	10 788 305	51%
Psychiatric	2 057 457	10%
Others	1 302 064	6%
Private physicians	2 397 583	11%
Sum:	21 114 889	
Of which: Choice of care	9 375 917	44%

	N patient visits Outpatients	
PRIMARY CARE SLL 2015		
120 Dietist	7 545	0,1%
134 Jourverksamhet	5 046	0,0%
135 Kiropraktor	26 660	0,2%
137 Kvälls- och nattpatrull	409 361	3,8%
146 Närakut	107 527	1,0%
153 Sjukgymnastik	538	0,0%
158 Ungdomsmottagning	127 157	1,2%
190 Lättakut	33 654	0,3%
204 Övrig öppenvårdsrehab	13 645	0,1%
219 Rehabilitering i Primärvård	554 941	5,1%
220 Stroketeam	20 939	0,2%
246 STI	33 602	0,3%
300 Husläkarverksamhet - Auktoriserad	5 522 257	51,2%
301 Psykosociala insatser - Auktoriserad	254 711	2,4%
302 Hemsjukvård basal - Auktoriserad	1 652 744	15,3%
303 BVC - Auktoriserad	724 345	6,7%
304 Fotsjukvård - Auktoriserad	137 872	1,3%
305 MVC - Auktoriserad	376 631	3,5%
306 Logoped - Auktoriserad	140 414	1,3%
308 Husläkarjour - Auktoriserad	198 307	1,8%
310 Vårdval primär hörselrehabilitering	80 741	0,7%
311 Vårdval primärvårdsrehabilitering	196 528	1,8%
312 Vårdval Neuroteam	8 907	0,1%
313 Vårdval Specialiserad sjukgymnastik	14 043	0,1%
314 MVC Familjeplanering	138 314	1,3%
317 Vårdval Specialiserad sjukgymnastik med övergångs	1 876	0,0%
SUMMA	10 788 305	

Andel komplicerade DRG Samma fallblandning (DRG som "finns" på alla sjukhus)



DRG	Antal	Andel komplicerat							Medelvårdtid						
		Danderyd	Karolinska	S:t Göran	Sös	Södertälje	Norrtälje	Medel	Danderyd	Karolinska	S:t Göran	Sös	Södertälje	Norrtälje	Medel
F47 Buksmärta/gastroenterit >17	10 763	44%	50%	46%	31%	35%	45%	42%	2,3	3,0	2,0	2,1	3,0	2,6	2,4
D47 Lunginflammation	6 785	71%	67%	75%	60%	65%	76%	67%	4,7	4,7	3,9	4,4	6,3	5,9	4,7
E65 Arytmi & överlednstörn	6 289	44%	50%	44%	45%	36%	45%	45%	2,0	1,9	1,8	1,9	3,0	2,0	2,0
A56 Kramper & huvudvärk	5 628	38%	31%	40%	31%	32%	43%	34%	1,9	2,2	1,6	1,8	2,3	2,3	2,0
M40 Njur- & urinvägsinf	5 401	65%	61%	65%	47%	51%	67%	59%	3,7	4,2	3,4	3,3	5,7	4,3	3,9
E47 Hjärtsvikt & chock	5 233	93%	89%	96%	92%	84%	89%	91%	5,6	4,7	4,1	4,7	7,2	5,1	5,0
A46 Spec kärlsjd hjärna exkl TIA	5 080	71%	67%	73%	67%	56%	70%	68%	4,6	6,6	5,6	6,0	9,3	7,1	6,1
C31 Balansproblem, yrsel	2 961	31%	38%	33%	30%	29%	44%	33%	1,6	2,1	1,7	1,7	2,6	2,5	1,8
E67 Synkope & kollaps	2 749	53%	51%	47%	44%	30%	43%	48%	1,8	1,7	1,5	1,8	2,3	2,1	1,8
F59 Andra sjd matsmältorg	2 681	51%	48%	46%	33%	34%	44%	44%	2,8	3,5	2,9	2,5	2,3	3,1	3,0
F30 Appendektomi	2 662	13%	15%	24%	17%	23%	13%	17%	1,3	2,1	1,7	2,2	2,0	1,8	1,9
H02 Prim ledprot höft	2 654	54%	45%	62%	58%	31%	48%	53%	4,1	6,2	3,8	4,7	4,0	4,6	4,6
F40 Magsår och GI-blödning	2 639	69%	76%	80%	56%	67%	66%	69%	2,5	3,6	3,3	3,5	3,0	3,6	3,3
G12 Laparoskopisk kolecystektomi	2 636	37%	62%	45%	30%	37%	30%	42%	2,1	3,7	4,2	3,3	2,1	3,3	3,2
A69 Andra sjd i nervsyst	2 522	36%	45%	48%	37%	40%	65%	42%	2,9	3,5	2,5	2,6	3,5	3,6	3,1
D49 Bronkit & astma	2 407	56%	20%	59%	19%	50%	55%	27%	2,4	2,7	2,7	2,4	2,8	4,0	2,6
H36 Op fotled underben öarm >17	2 394	19%	27%	41%	31%	14%	39%	30%	3,7	4,8	2,3	4,9	2,8	3,1	3,9
D46 Kron obstrukt lungsjd	2 355	61%	64%	74%	58%	47%	52%	61%	3,3	4,1	3,3	3,5	6,1	4,2	3,9
U35 Förgiftn & tox medicin	2 350	54%	46%	66%	45%	26%	46%	50%	1,1	1,2	0,9	1,3	1,0	1,5	1,2
H18 Annan op höft/lår ej prot >17	2 253	65%	67%	86%	72%	51%	77%	71%	4,1	7,6	3,5	4,7	5,1	3,7	4,9



DRG D49 Bronkit & astma, andel komplicerat		
Sjukhus	Andel	M-vtid
Danderyds Sjukhus AB	56%	2,8
Karolinska Universitetssjukhuset	20%	3,8
S:t Görans Sjukhus AB	59%	3,1
Södersjukhuset AB	19%	3,2
Södertälje sjukhus	50%	3,8
Norrtälje	55%	4,9

DRG E47 Hjärtsvikt & chock, komplicerat		
Sjukhus	Andel	M-vtid
Danderyds Sjukhus AB	93%	5,7
Karolinska Universitetssjukhuset	89%	4,8
S:t Görans Sjukhus AB	96%	4,2
Södersjukhuset AB	92%	4,8
Södertälje sjukhus	84%	7,5
TioHundra AB, Norrtälje	89%	5,3

DRG F47 Buksmärta/gastroenterit >17 år		
Sjukhus	Andel	M-vtid
Danderyds Sjukhus AB	44%	3,0
Karolinska Universitetssjukhuset	50%	4,3
S:t Görans Sjukhus AB	46%	2,5
Södersjukhuset AB	31%	3,5
Södertälje sjukhus	35%	4,4
Norrtälje	45%	3,7

2015 SLL

DRG D49 Bronkit & astma, andel komplicerat		
Sjukhus	Andel	M-vtid
Danderyds Sjukhus AB	56%	2,8
Karolinska Universitetssjukhuset	20%	3,8
S:t Görans Sjukhus AB	59%	3,1
Södersjukhuset AB	19%	3,2
Södertälje sjukhus	50%	3,8
Norrtälje	55%	4,9



KPP-data 2014, Nationellt (SKL)

DRG	VTF	Snitt (kr)	Index	M-vtid	Snittålder	Andel	
D49A Bronkit & astma M	465	43 073	154	4,2	27,3	5,4%	Kompl
D49C Bronkit & astma K	1 682	33 452	120	4,2	64,0	19,5%	24,9%
D49E Bronkit & astma U	6 473	25 444	91	2,4	18,1	75,1%	
Summa	8 620	27 958	100	2,8	27,5		

2015 SLL

DRG E47 Hjärtsvikt & chock, komplicerat		
Sjukhus	Andel	M-vtid
Danderyds Sjukhus AB	93%	5,7
Karolinska Universitetssjukhuset	89%	4,8
S:t Görans Sjukhus AB	96%	4,2
Södersjukhuset AB	92%	4,8
Södertälje sjukhus	84%	7,5
TioHundra AB, Norrtälje	89%	5,3

KPP-data 2014, Nationellt (SKL)

DRG	Ant Vtf	Snitt (kr)	Index	M-vtid	Snittålder	Andel	
E47A Hjärtsvikt & chock M	1 992	72 458	166	9,0	77,1	9,0%	Kompl
E47C Hjärtsvikt & chock K	16 692	42 072	97	6,1	79,7	75,6%	84,6%
E47E Hjärtsvikt & chock U	3 398	33 681	77	4,6	78,1	15,4%	
Summa	22 082	43 522	100	6,1	79,2		

Förslag Swex att ha två DRG, Komplicerat och utan komplikation

Felaktiga H-diagnoser, Socialstyrelsen

OSPECIFIKA KODER

- Sena effekter
- Super-ospecificerade koder

Fel Z-kod

Z-kod

Socialstyrelsen

Diagnoskoder som inte ska användas som huvuddiagnos

Kod	Kodtext med <i>Anmärkning, Utesluter, Innefattar</i> m.m.
B95-B98	Bakterier, virus och andra infektiösa organismer <i>Anmärkning:</i> Dessa kategorier används inte som primärkoder (huvuddiagnoser) utan endast som tilläggs-koder (bidiagnoser) när man önskar att ange den infektiösa organismen (eller organismerna) som orsakar sjukdomar som klassificeras på annan plats
B95	Streptokocker och stafylokocker som orsak till sjukdomar som klassificeras i andra kapitel Streptococcus et staphylococcus morbum alibi classificatum provocantes
B95.0	Streptokocker grupp A som orsak till sjukdomar som klassificeras i andra kapitel
B95.1	Streptokocker grupp B som orsak till sjukdomar som klassificeras i andra kapitel
B95.2	Streptokocker grupp D som orsak till sjukdomar som klassificeras i andra kapitel
B95.3	Pneumokocker (<i>Streptococcus pneumoniae</i>) som orsak till sjukdomar som klassificeras i andra kapitel
B95.4	Andra specificerade streptokocker som orsak till sjukdomar som klassificeras i andra kapitel
B95.5	Icke specificerade streptokocker som orsak till sjukdomar som klassificeras i andra kapitel
B95.6	<i>Staphylococcus aureus</i> som orsak till sjukdomar som klassificeras i andra kapitel
B95.7	Andra specificerade stafylokocker som orsak till sjukdomar som klassificeras i andra kapitel Koagulasnegativa stafylokocker
B95.8	Icke specificerade stafylokocker som orsak till sjukdomar som klassificeras i andra kapitel

B96	Vissa andra specificerade bakterier som orsak till sjukdomar som klassificeras i andra kapitel <i>Alii organismi bacteriales morbum alibi classificatum prov ocantes</i>
B96.0	<i>Mycoplasma pneumoniae</i> som orsak till sjukdomar som klassificeras i andra kapitel
B96.1	<i>Klebsiella pneumoniae</i> som orsak till sjukdomar som klassificeras i andra kapitel
B96.2	<i>Escherichia coli</i> som orsak till sjukdomar som klassificeras under i kapitel
B96.3	<i>Haemophilus influenzae</i> som orsak till sjukdomar som klassificeras i andra kapitel
B96.4	<i>Proteus (mirabilis) (morgagni)</i> som orsak till sjukdomar som klassificeras i andra kapitel
B96.5	<i>Pseudomonas (aeruginosa)</i> som orsak till sjukdomar som klassificeras i andra kapitel
B96.6	<i>Bacteroides fragilis</i> som orsak till sjukdomar som klassificeras i andra kapitel
B96.7	<i>Clostridium perfringens</i> som orsak till sjukdomar som klassificeras i andra kapitel
B96.8	Andra specificerade bakterier som orsak till sjukdomar som klassificeras i andra kapitel <i>Utesluter:</i> <i>Helicobacter pylori</i> B98.0
B96.8B	<i>Acinetobacter</i> som orsak till sjukdom som klassificeras i andra kapitel
B96.8C	<i>Stenotrophomonas</i> som orsak till sjukdom som klassificeras i andra kapitel
B96.8W	Annan specificerad bakterie som orsak till sjukdom som klassificeras i andra kapitel

B97	Virus som orsak till sjukdomar som klassificeras i andra kapitel Organismi v irales morbum alibi classificatum prov ocantes
B97.0	Adenovirus som orsak till sjukdomar som klassificeras i andra kapitel
B97.1	Enterovirus som orsak till sjukdomar som klassificeras i andra kapitel Coxsackievirus ECHO-virus
B97.2	Coronavirus som orsak till sjukdomar som klassificeras i andra kapitel
B97.3	Retrovirus som orsak till sjukdomar som klassificeras i andra kapitel Lentevirus Onkovirus
B97.4	Respiratoriskt syncytialvirus som orsak till sjukdomar som klassificeras i andra kapitel
B97.5	Reovirus som orsak till sjukdomar som klassificeras i andra kapitel
B97.6	Parvovirus som orsak till sjukdomar som klassificeras i andra kapitel
B97.7	Papillomvirus som orsak till sjukdomar som klassificeras i andra kapitel
B97.8	Andra virus som orsak till sjukdomar som klassificeras i andra kapitel Humant metapneumovirus
B98	Andra specificerade infektiösa organismer som orsak till sjukdomar som klassificeras annorstädes
B98.0	Helicobacter pylori [H.pylori] som orsak till sjukdomar som klassificeras annorstädes
B98.1	Vibrio vulnificu som orsak till sjukdomar som klassificeras annorstädes

R57.2	Septisk chock <i>Anmärkning:</i> Denna kod skall inte anv ändas som primärkod (huv uddiagnos) utan endast som tilläggskod (bidiagnos) till den infektion som utlöser en septisk chock
R65	Systemiskt inflammatoriskt svars-syndrom Syndroma responsoria inflammatoria systemica Systemic inflammatory response syndrome [SIRS] <i>Anmärkning:</i> Denna kategori skall aldrig anv ändas som primärkod. Kategorin är av sedd som tilläggskod vid multipelkodning för att identifiera tillståndet oav sett orsak. Kod från annat kapitel skall anges som primärkod för att ange orsak eller underliggande sjukdom
R65.0	Systemiskt inflammatoriskt svarssyndrom [SIRS] av infektiöst ursprung utan organsvikt
R65.1	Systemiskt inflammatoriskt svarssyndrom [SIRS] av infektiöst ursprung med organsvikt Sv är sepsis
R65.2	Systemiskt inflammatoriskt svarssyndrom [SIRS] av icke infektiöst ursprung utan organsvikt
R65.3	Systemiskt inflammatoriskt svarssyndrom [SIRS] av icke infektiöst ursprung med organsvikt
R65.9	Systemiskt inflammatoriskt svarssyndrom [SIRS], ospecificerat
V01-X59	Olycksfall
X60-X84	Avsiktligt självdestruktiv handling
X85-Y09	Övergripp av annan person
Y10-Y34	Skadehändelser med oklar avsikt
Y35-Y36	Polisingripande och krigshandling
Y40-Y84	Komplikationer vid medicinsk vård och kirurgiska åtgärder
Y85-Y89	Sena effekter av yttre orsaker till sjukdom och död
Y90-Y98	Bidragande faktorer som har samband med yttre orsaker till sjukdom och död, vilka klassificeras annorstädes

Z37	Förlossningsutfall <i>Anmärkning:</i> Denna kategori är av sedd för anv ändning som tilläggskod för att identifiera förlossningsutfall i moderns journal
Z37.0	Enkelbörd, levande fött barn
Z37.0A	Enkelbörd, levande fött barn, graviditetslängd < 22 veckor
Z37.0B	Enkelbörd, levande fött barn, graviditetslängd 22–27 veckor
Z37.0C	Enkelbörd, levande fött barn, graviditetslängd > 28 veckor
Z37.1	Enkelbörd, dödfött barn
Z37.1A	Enkelbörd, dödfött barn, graviditetslängd < 22 veckor
Z37.1B	Enkelbörd, dödfött barn, graviditetslängd 22–27 veckor
Z37.1C	Enkelbörd, dödfött barn, graviditetslängd > 28 veckor
Z37.2	Levande födda tvillingar
Z37.3	Tvillingar, en levande född, en dödfödd
Z37.4	Tvillingar, båda dödfödda
Z37.5	Annan flerbörd, alla barn levande födda
Z37.6	Annan flerbörd, någon eller några barn levande födda
Z37.7	Annan flerbörd, alla barn dödfödda
Z37.9	Förlossningsutfall, ospecificerat Enkelbörd UNS Flerbörd UNS
Z51.5	Palliativ vård
Z53	Kontakt med hälso- och sjukvården för specificerade åtgärder som ej genomförts <i>Utesluter:</i> <i>Ej genomförd vaccination (Z28.-)</i>
Z53.0	Åtgärd ej genomförd på grund av kontraindikation
Z53.1	Åtgärd ej genomförd på grund av patientens beslut av trosskäl eller gruppträck
Z53.2	Åtgärd ej genomförd på grund av patientens beslut av andra och icke specificerade skäl
Z53.8	Åtgärd ej genomförd av andra specificerade skäl
Z53.9	Åtgärd ej genomförd, icke specificerat skäl

U04	Svår akut respiratorisk sjukdom [SARS] Severe acute respiratory syndrome [SARS]
U04.9	Svår akut respiratorisk sjukdom [SARS], ospecificerad <i>Anmärkning:</i> <i>Som primärkod anges J12.8 och som tilläggskod U04.9</i>
U82-U85	U82-U85 Resistens mot antimikrobiella och antineoplastiska läkemedel <i>Anmärkning:</i> Dessa kategorier används inte som primärkod utan endast som tilläggskod när man önskar att ange resistens, okänslighet och refraktära egenskaper hos ett tillstånd (infektion eller tumör) mot antimikrobiella och antineoplastiska läkemedel
U82	Resistens mot betalaktamantibiotika Tilläggskod (B95-B98) kan användas, för att identifiera den infektiösa organism som utvecklat resistens mot betalaktamantibiotika
U82.0	Resistens mot penicillin Resistens mot: • Amoxicillin • Ampicillin
U82.1	Resistens mot meticillin Resistens mot: • Kloxacillin • Flukloxacillin • Oxacillin,
U82.2	Resistens på grund av betalaktamaser med utvidgat spektrum (ESBL)
U82.8	Resistens mot andra betalaktamantibiotika
U82.9	Resistens mot ospecificerat
U83	Resistens mot andra antibiotika Tilläggskod (B95-B98) kan användas för att identifiera den infektiösa organism som utvecklat resistens mot andra antibiotika
U83.0	Resistens mot vankomycin
U83.1	Resistens mot annat vankomycinrelaterat antibiotikum
U83.2	Resistens mot kinoloner
U83.7	Resistens mot två eller flera antibiotika
U83.8	Resistens mot annat specificerat, enstaka antibiotikum
U83.9	Resistens mot ospecificerat antibiotikum

U84	Resistens mot andra antimikrobiella läkemedel Tilläggskod (B95-B98) kan användas för att identifiera den infektiösa organism som utvecklat resistens mot antimikrobiella läkemedel <i>Utesluter:</i> <i>Resistens mot antibiotika (U82-U83)</i>
U84.0	Resistens mot antiparasitära läkemedel Resistens mot kinin och liknande ämnen
U84.1	Resistens mot antimykotiska läkemedel
U84.2	Resistens mot antivirala läkemedel
U84.3	Resistens mot läkemedel mot tuberkulos Resistens mot tuberkulostatika
U84.7	Resistens mot två eller flera antimikrobiella läkemedel <i>Utesluter:</i> Enbart resistens mot två eller flera antibiotika (U83.7)
U84.8	Resistens mot andra specificerade antimikrobiella läkemedel
U84.9	Resistens mot ospecificerade antimikrobiella läkemedel Läkemedelsresistens UNS
U85	Resistens mot antineoplastiska läkemedel <i>Innefattar:</i> Okänslighet mot antineoplastiska läkemedel
U98	Tilläggs-koder för hjärtinfarkt <i>Anmärkning</i> Dessa koder har tillkommit för att möjliggöra klassificering enligt de nya internationella definitionerna av fem olika typer av hjärtinfarkt (se Läkartidningen 2008;105(16):1192-3). De kan endast användas som tilläggs-koder vid kodning av morbiditet. Som primärkod anges då kod från kategorierna I21-I22 med kod från U98 som tilläggs-kod.
U98.1	Hjärtinfarkt, typ 1
U98.2	Hjärtinfarkt, typ 2
U98.3	Hjärtinfarkt, typ 3
U98.4A	Hjärtinfarkt, typ 4a
U98.4B	Hjärtinfarkt, typ 4b
U98.5	Hjärtinfarkt, typ 5

Felaktiga H-diagnoser, Socialstyrelsen

Sjukhus	Antal	Andel	Mvt
Danderyds Sjukhus AB	16	0,035%	0,63
Karolinska Universitetssjukhuset	91	0,087%	0,68
S:t Görans Sjukhus AB	12	0,038%	0,75
Södersjukhuset AB	12	0,020%	0,58
Södertälje sjukhus	16	0,128%	0,25
Norrtälje	1	0,013%	0,00
TOTALT	148	0,057%	0,62

Huvuddiagnos	Ant
B980 Helicobacter pylori (H pylori) som orsak till sjuk	1
R650 Systemiskt inflammatoriskt svarssyndrom [SIRS] av	1
R651 Systemiskt inflammatoriskt svarssyndrom [SIRS] av	2
Z515 Palliativ vård	4
Z530 Åtgärd ej genomförd på grund av kontrain	28
Z532 Åtgärd ej genomförd på grund av patiente	3
Z538 Åtgärd ej genomförd av andra specificera	104
Z539 Åtgärd ej genomförd, icke specificerat s	5
TOTALT	148

OSPECIFIKA KODER

Sena effektkoder

KOD	TEXT	
B90	Sena effekter av tuberkulos	
B91	Sena effekter av polio	
B92	Sena effekter av lepras	
B94	Sena effekter av andra och ospec infektionef	
E64	Sena effekter av undernäring	
E68	Sena effekter av övernäring	
G09	Sena effekter av inflammationer i CNS	
I69	Sena effekter av cerebrovaskulär sjukdom (stroke)	
O94	Sena effekter av komplikation till obstetrik	
O97	Död av följdtilst efter obstetriska orsaker	<i>Knappast relevant</i>
T90	Sena besvär av skador på huvudet	
T91	Sena besvär av skador på hals och bål	
T92	Sena besvär av skador på övre extremitet	
T93	Sena besvär av skador på nedre extremitet	
T94	Sena besvär av skador på flera kroppsregioner	
T95	Sena besvär av bränn köld och frätskada	
T96	Sena besvär av förgiftning av droger och medikament	
T97	Sena besvär av toxiska subst i ickemedicinsk användning	
T98	Sena besvär av andra och icke spec effekter av yttre orsaker	
Y85-Y89		<i>knappast relevant</i>

SENA EFFEKTER

Sjukhus	Antal	Andel	Mvt
Danderyds Sjukhus AB	75	0,17%	3,44
Karolinska Universitetssjukhuset	217	0,21%	2,30
S:t Görans Sjukhus AB	227	0,72%	2,89
Södersjukhuset AB	128	0,21%	2,15
Södertälje sjukhus	8	0,06%	8,50
Norrtälje	29	0,37%	6,48
Totalsumma	684	0,26%	2,84

SENA EFFEKTER, SLL

Huvuddiagnos	Antal
I693 Sena effekter av cerebral infarkt	177
T925 Sena besvär av skada på muskel och sena	83
T921 Sena besvär av fraktur på arm	54
I690 Sena effekter av subaraknoidalblödning	51
T923 Sena besvär av luxation och distorsion a	39
T950 Sena besvär av brännskada, frätskada och	34
I691 Sena effekter av intracerebral blödning	32
T932 Sena besvär av andra frakturer på nedre	27
I694 Sena effekter av cerebrovaskulär sjukdom	22
T931 Sena besvär av fraktur på lårben	15
T951 Sena besvär av brännskada, frätskada och	15
T902 Sena besvär av skallfraktur och fraktur	14
T922 Sena besvär av fraktur på handleds- och	11
T935 Sena besvär av skada på muskel och sena	8
T952 Sena besvär av brännskada, frätskada och	8
T983 Sena besvär av komplikationer till kirur	8
O949 Sena besvär av komplikation till graviditet,	7
T920 Sena besvär av sårskada på övre extremit	7
T905 Sena besvär av intrakraniell skada	6
T913 Sena besvär av skada på ryggmärgen	6
T953 Sena besvär av brännskada, frätskada och	6
T930 Sena besvär av sårskada på nedre extremi	5
T969 Sena besvär av förgiftning orsakad av dr	5
B909 Sena effekter av tuberkulos i andningsor	4
I698 Sena effekter av andra och icke specific	4

Huvuddiagnos	Antal
T908 Sena besvär av andra specificerade skado	4
T940 Sena besvär av skador som engagerar mult	3
B919 Sena effekter av polio	2
T901 Sena besvär av sårskada på huvudet	2
T910 Sena besvär av ytlig skada och sårskada	2
T924 Sena besvär av skada på nerv i övre extr	2
T938 Sena besvär av andra specificerade skado	2
T981 Sena besvär av andra och icke specificer	2
B929 Sena effekter av lepra	1
B941 Sena effekter av virusencefalit	1
B949 Sena effekter av icke specificerad infek	1
E640 Sena effekter av protein-energiundernäri	1
I692 Sena effekter av annan icke traumatisk i	1
T904 Sena besvär av skada på öga och orbita	1
T912 Sena besvär av annan fraktur på bröstkor	1
T918 Sena besvär av andra specificerade skado	1
T918W Sena besvär av andra specificerade skador	1
T928 Sena besvär av andra specificerade skado	1
T928 Sena besvär av andra specificerade skado	1
T933 Sena besvär av luxation och distorsion a	1
T934 Sena besvär av skada på nerv i nedre ext	1
T936 Sena besvär av klämskada och traumatisk	1
T939 Sena besvär av icke specificerad skada p	1
T980 Sena besvär av främmande kropp som komr	1
T982 Sena besvär av vissa tidiga komplikation	1
TOTALT	684

Super-ospecificerade koder

A49	Bakteriesjd med icke spec lokalisation	A49.0 - .8 ospecificerade. <i>A49.9 kan vara acceptabel</i>
B34	Virussjukdom med ospec lokalisation	B34.0 - .8 ospecificerade. <i>B34.9 kan vara acceptabel</i>
B64	Ospecificerad protozosjukdom	
B83.9	Ospec masksjukdom	
B99	Infektion UNS	
C80.9	Cancer UNS	
D09.9	Icke spec lokalisation av ca in situ	
D36.9	Icke spec lokalisation av benign tumör	
D48.9	Tumör UNS	
D75.9	Sjukdom i blod och blodbild organ ospecif	
E34.9	Endokrin rubbning ospecif	
E88.9	Ämnesomsättningssjukdom ospecif	
F99	Psykisk sjukdom	
G96.9	Sjukdom i centrala nervsystemet ospecif	
H57.9	Sjukdom i ögat och närliggande organ ospecif	
I51.9	Hjärtsjukdom ospecif	
I99	(Andra och) Icke spec sjukd i cirkulationsorganen	
J39.9	Sjukdom i övre luftvägarna ospec	
J98.9	Luftvägssjukdom UNS	
K92.9	Sjukdom i matsmältningsorganen ospecif	
L98.9	Sjukdom i hud och underhud ospecif	
M62.9	Muskelsjukdom ospecif	
M79.9	Sjukdom i mjukvävnad ospecif	
M89.9	Sjukdom i benvävnad ospecif	
M99.9	Biomekanisk dysfunktion ospecif	
N39.9	Sjukdom i urinorganen ospecif	
N50.9	Sjukdom i manliga könsorganen ospecif	
N64.9	Sjukdom i bröskörtel ospec	
N94.9	Icke specif tillst som har samband med kv könsorganen och menstr	
P96.9	Icke specif tillstånd under den perinatale perioden	
Q89.9	Medfödd missbildning ospecif	
R69	Sjukdom UNS	
T14.9	Skada ospecificerad	
Z99.9	Vberoende av icke specif maskinella och andra hjälpmedel	

"Super" OSPECIFIKA KODER

Sjukhus	Antal	Andel	Mvt
Danderyds Sjukhus AB	156	0,35%	4,44
Karolinska Universitetssjukhuset	278	0,27%	3,73
S:t Görans Sjukhus AB	85	0,27%	4,58
Södersjukhuset AB	156	0,26%	4,45
Södertälje sjukhus	70	0,56%	5,84
Norrtälje	59	0,76%	5,02
Totalsumma	804	0,31%	4,38

"Super" OSPECIFIKA KODER

Huvuddiagnos	Antal
A499 Bakteriefektion, ospecificerad	316
B999 Andra och icke specificerade infektionss	235
P969 Icke specificerat tillstånd under den pe	51
B341 Enterovirusinfektion, ospecificerad lokalisatio	28
C809 Malign tumör, icke specificerad primär lokalisatio	22
D489 Icke specificerad lokalisatio av tumör	17
B340 Adenovirusinfektion, ospecificerad lokalisatio	16
A490 Stafylokockinfektion, ospecificerad lokalisatio	15
N509 Sjukdom i de manliga könsorganen, ospeci	15
A498 Infektion med andra bakterier, ospecific	14
N949 Icke specificerat tillstånd som har samb	8
G969 Sjukdom i centrala nervsystemet, ospecific	7
A491 Streptokock- och enterokockinfektion, ospecificera	6
B348 Infektion med andra virus, ospecificerad	6
B342 Coronavirusinfektion, ospecificerad lokalisatio	5
J399 Sjukdom i övre luftvägarna, ospecificera	5
J989 Sjukdomar i andningsorganen, ospecificer	5

Huvuddiagnos	Antal
Q899 Medfödd missbildning, ospecificerad	5
A492 Haemophilus influenzae-infektion, ospecificerad lo	3
N399 Sjukdom i urinorganen, ospecificerad	3
A493 Mykoplasmainfektion, ospecificerad lokalisatio	2
E349 Endokrin rubbning, ospecificerad	2
E889 Ämnesomsättningssjukdom, ospecificerad	2
H579 Sjukdom i ögat och närliggande organ, os	2
I519 Hjärtsjukdom, ospecificerad	2
I999 Andra och icke specificerade sjukdomar i	2
L989 Sjukdom i hud och underhud, ospecificera	2
M629 Muskelsjukdom, ospecificerad	2
D759 Sjukdom i blod och blodbildande organ, o	1
K929 Sjukdom i matsmältningsorganen, ospecifici	1
M799 Sjukdomstillstånd i mjukvävnad, ospecifici	1
N949 Icke specificerat tillstånd som har samb	1
R699 Okända och icke specificerade orsaker ti	1
Z999 Beroende av icke specificerade maskinell	1
TOTALT	804

Z-koder SLL (2015)

Sjukhus	Ant	Andel	Mvt
Danderyds Sjukhus AB	121	0,268%	2,00
Karolinska Universitetssjukhuset	512	0,492%	2,24
S:t Görans Sjukhus AB	67	0,212%	2,69
Södersjukhuset AB	171	0,286%	1,85
Södertälje sjukhus	64	0,513%	2,86
Norrtälje	26	0,336%	1,88
TOTALT	961	0,368%	2,20

Z-koder SLL (2015)

Huvuddiagnos	Antal
Z039 Observation för icke specificerad misstä	155
Z763 Frisk person som åtföljer sjuk	110
Z538 Åtgärd ej genomförd av andra specificera	104
Z292 Annan förebyggande kemoterapi	66
Z711 Person med befarad sjukdom där ingen dia	44
Z090 Kontrollundersökning efter kirurgi för a	41
Z609 Problem som har samband med social miljö	38
Z514 Förberedande vård för efterföljande beha	36
Z949 Transplantationstillstånd, ospecificerat	36
Z291 Förebyggande immunoterapi	34
Z988 Andra specificerade postoperativa tillst	33
Z933 Tillstånd med kolostomi	32
Z950 Förekomst av elektronisk kardiell anordning	31
Z080 Kontrollundersökning efter kirurgi för m	28
Z530 Åtgärd ej genomförd på grund av kontrain	28
Z098 Kontrollundersökning efter annan behandl	24
Z099 Kontrollundersökning efter icke specific	23
Z321 Graviditet bekräftad	16
Z608 Andra specificerade problem som har samb	12

Huvuddiagnos	Antal
Z921 Långtidsanvändning av blodförtunnande me	11
Z349 Övervakning av normal graviditet, ospeci	8
Z512 Annan kemoterapi	8
Z991 Beroende av respirator	8
Z992 Beroende av njurdialys	5
Z515 Palliativ vård	4
Z918 Andra specificerade riskfaktorer i den e	4
Z953 Förekomst av hjärtklaff av främmande bio	4
Z001 Rutinmässig hälsoundersökning av barn	3
Z221 Bärare av andra patogena tarmbakterier	3
Z223C Bärare av stafylokocker	3
Z000 Allmän medicinsk undersökning	2
Z721 Alkoholbruk	2
Z955 Förekomst av angioplastiskt koronarimpla	2
Z590 Hemlöshet	1
Z951 Förekomst av aortokoronar-bypass-graft	1
Z955 Förekomst av angioplastiskt koronarimpla	1
TOTALT	961

KPP-DATABAS 2014

Z039 Observation för icke specificerad misstänkt sjukdom eller icke specificerat misstänkt tillstånd	VTF	1 234
Z763 Frisk person som åtföljer sjuk	VTF	1 166
Z538 Åtgärd ej genomförd av andra specificerade skäl	VTF	463
Z711 Person med befarad sjukdom där ingen diagnos ställs	VTF	373
Z090 Kontrollundersökning efter kirurgi för andra tillstånd	VTF	301
Z514 Förberedande vård för efterföljande behandling som ej klassificeras annorstädes	VTF	252
Z609 Problem som har samband med social miljö, ospecificerat	VTF	203
Z080 Kontrollundersökning efter kirurgi för malign tumör	VTF	136
Z947 Kornealtransplanterad	VTF	134
Z988 Andra specificerade postoperativa tillstånd	VTF	134
Z515 Palliativ vård	VTF	129
Z961 Förekomst av intraokulär lins	VTF	115
Z530 Åtgärd ej genomförd på grund av kontraindikation	VTF	113
Z953 Förekomst av hjärtklaff av främmande biologiskt material	VTF	83
Z951 Förekomst av aortokoronar-bypass-graft	VTF	80
Z098 Kontrollundersökning efter annan behandling för andra tillstånd	VTF	76
Z950 Förekomst av pacemaker i hjärtat	VTF	73
Z933 Tillstånd med kolostomi	VTF	68
Z512 Annan kemoterapi	VTF	52

Nationellt Tot 5 500 VTF AV TOT 1 100 000 = 0,5%

SLL 0,4 %

Sammanfattning (2015)

Sjukhus	FEL HD SOS	OSPEC. KODER	SENA EFFEKT.	FEL Z- KOD	TOT "FEL"	Z-DIAGN
Danderyds Sjukhus AB	0,04%	0,35%	0,17%	0,27%	0,8%	1,4%
Karolinska Universitetssjukhuset	0,09%	0,27%	0,21%	0,49%	1,1%	4,8%
S:t Görans Sjukhus AB	0,04%	0,27%	0,72%	0,21%	1,2%	1,4%
Södersjukhuset AB	0,02%	0,26%	0,21%	0,29%	0,8%	1,8%
Södertälje sjukhus	0,13%	0,56%	0,06%	0,51%	1,3%	3,4%
Norrtälje	0,01%	0,76%	0,37%	0,34%	1,5%	2,5%
Totalsumma	0,06%	0,31%	0,26%	0,37%	1,0%	3,0%

Tack för er uppmärksamhet

